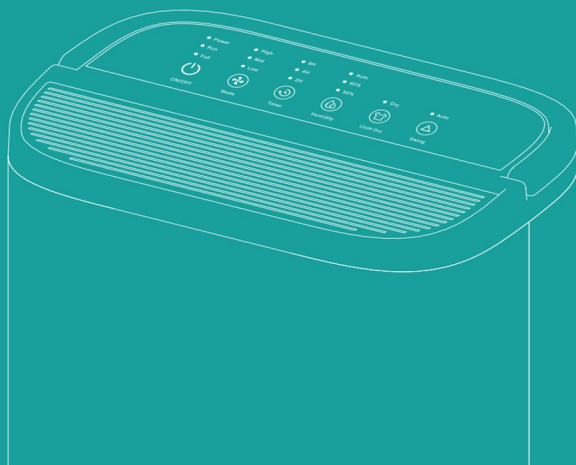


# MÁY HÚT ẨM

Cảm ơn bạn đã tin dùng sản phẩm của chúng tôi.  
Vui lòng đọc kỹ hướng dẫn sử dụng này và giữ lại để tham khảo trong tương lai

V1

## HƯỚNG DẪN SỬ DỤNG



## MÁY HÚT ẨM

Model: GM-WD329

# Nội Dung

Những điều cần lưu ý.....	01
Tổng quan về sản phẩm .....	03
Mô tả điều khiển bằng màn hình.....	04
Thông số kỹ thuật.....	05
Hướng dẫn .....	06
Phương pháp đổ nước.....	11
Bảo trì.....	13
FAQ.....	14

## Những điều cần lưu ý

Trước khi sử dụng, vui lòng đọc kỹ hướng dẫn sử dụng này và giữ lại để tham khảo trong tương lai.

### Cảnh báo an toàn

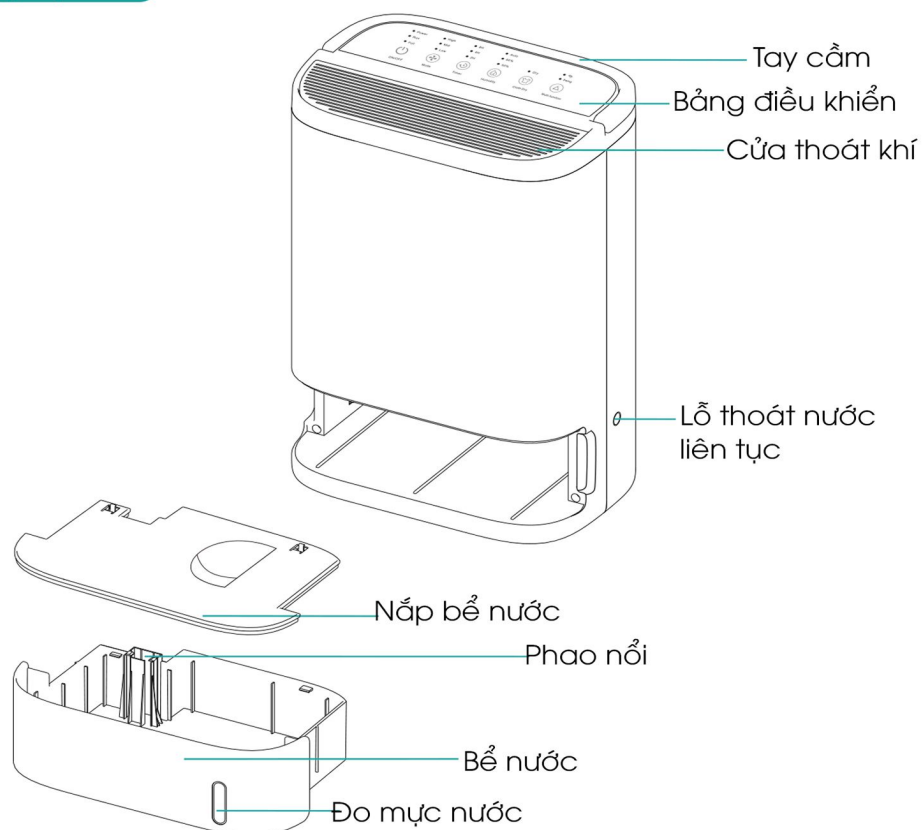
1. Để tránh bị điện giật không được làm sạch hoặc đổ nước, chất lỏng hoặc bất kỳ chất tẩy rửa hữu cơ nào dính vào sản phẩm.
2. Không xịt thuốc diệt côn trùng, nước hoa, hoặc các chất xịt khác xung quanh sản phẩm.
3. Nếu dây nguồn bị hư hỏng, để tránh nguy hiểm, phải thay dây nguồn chuyên dụng.
4. Vui lòng ngừng sử dụng nếu phích cắm, dây nguồn hoặc sản phẩm bị hỏng.
5. Giữ cho không khí vào/ ra không bị chặn.
6. Đảm bảo dị vật không xâm nhập vào sản phẩm qua đường dẫn khí vào.
7. Người bị khuyết tật về thể chất hoặc tinh thần, hoặc không có kinh nghiệm và kỹ năng liên quan (bao gồm cả trẻ em) nên được sử dụng dưới sự giám sát và chỉ dẫn từ những người có chuyên môn.
8. Đảm bảo ổ cắm điện được kết nối tốt với phích cắm. Nếu không, phích cắm sẽ bị nóng.
9. Không đặt bất kỳ mục nào phía trên sản phẩm.
10. Đảm bảo sản phẩm được sử dụng và đặt ở nơi thông gió tốt.
11. Để trống ít nhất 30cm ở mặt sau và hai bên của sản phẩm, và ít nhất 50cm khoảng trống phía trên sản phẩm khi sử dụng.
12. Không đặt sản phẩm dưới máy lạnh để tránh nước ngưng tụ rơi vào sản phẩm.

13. Vui lòng không sử dụng hệ thống thoát nước liên tục nếu nhiệt độ xung quanh ống nước dưới 0°C.
14. Trước khi sử dụng hệ thống thoát nước liên tục, vui lòng giữ nguyên ống dẫn nước để đảm bảo thoát nước được xuyên suốt.
15. Khi máy thoát nước liên tục hoặc không được giám sát trong thời gian dài, vui lòng kiểm tra 2 tuần một lần.
16. Không dùng vật cứng đập vào sản phẩm, đặc biệt là cửa thoát khí và cửa hút gió.
17. Vui lòng không sử dụng quần áo, rèm cửa và các vật dụng khác để che cửa gió vào và ra hoặc đóng bằng tay làm lệch không khí..
18. Không nhét ngón tay hoặc những thứ khác vào cửa thoát khí / cửa vào để tránh hư hỏng hoặc gặp rắc rối.
19. Không sử dụng sản phẩm này khi bạn đang sử dụng thuốc xịt côn trùng trong nhà, hoặc ở nơi có dầu mỡ, khí độc, hoặc khói hóa chất.
20. Đảm bảo sản phẩm đã được rút phích cắm nếu bạn cần di chuyển.
21. Không cố gắng sửa chữa, tháo rời hoặc biến đổi thiết bị.
22. Sản phẩm này thích hợp sử dụng trong các hộ gia đình và trong điều kiện làm việc bình thường. Máy có hiệu suất ổn định sau 30-60 phút.

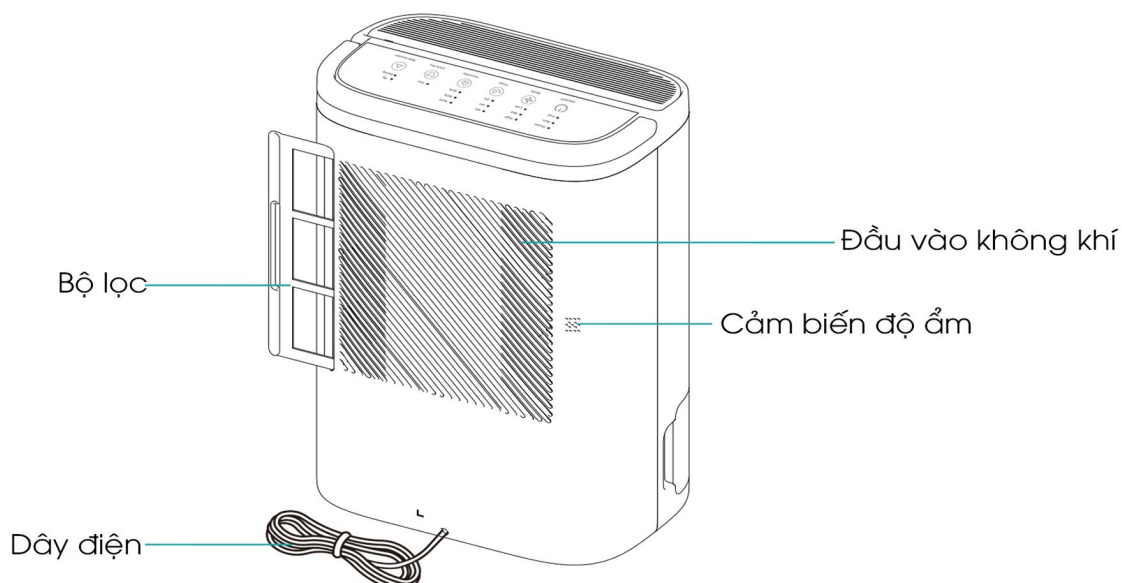
—02—

## Tổng quan về sản phẩm

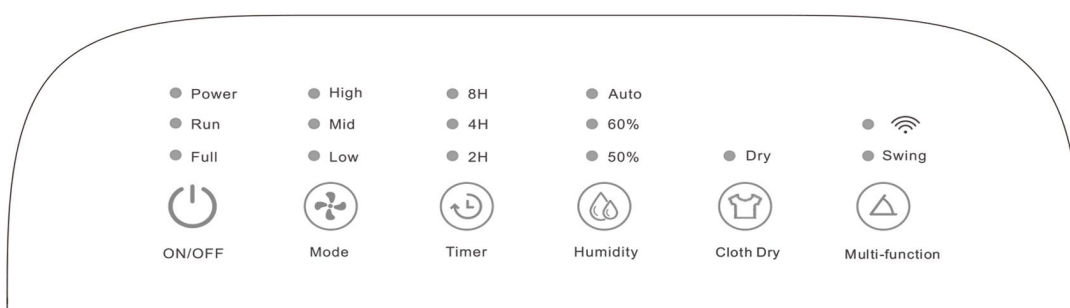
### Các bộ phận



—03—



### Màn hình điều khiển



## Thông số kỹ thuật

Model	GM-WD329
Kích thước	300*200*455mm
Khối lượng tịnh	5.7KG
Đầu vào	AC220-240V 50/60 Hz
Công suất	650W
Thể tích	2.5L
Khả năng làm việc	7L/D (30°C 80% RH)
Nhiệt độ hoạt động	-10~50°C
Diện tích làm việc	< 40m <sup>2</sup>



# Hướng dẫn

## Hoạt động cơ bản

Kết nối dây nguồn với ổ cắm trên tường

Tất cả các đèn báo LED trên bảng điều khiển sẽ sáng trong 1 giây và tắt, đồng thời máy sẽ kêu ba lần. Khi thiết bị kết nối với nguồn, đèn báo nguồn sẽ chuyển sang màu đỏ.

### **Bật nguồn**

Nhấn nút nguồn để bật thiết bị, thiết bị sẽ bắt đầu hút ẩm và quạt gió sẽ đi lên.

### **Tắt nguồn**

Nhấn lại nút nguồn để tắt thiết bị, đèn báo nguồn chuyển sang màu đỏ và các đèn báo khác sẽ tắt. Thiết bị sẽ tiếp tục hoạt động trong 4 phút sau đó tắt và quạt gió sẽ quay xuống vị trí ban đầu.

**Lưu ý: Máy có thể ghi lại chế độ hút ẩm và chế độ độ ẩm của lần trước.**

—06—

## Thao tác với nút bấm

### 1. Chế độ cài đặt

Nhấn nút Mode (chế độ) để điều chỉnh tốc độ gió giữa các chế độ Low (Thấp), Mid (Trung bình) và High (Cao), đèn báo tương ứng sẽ bật. Nhấn nút một lần nữa, nó sẽ bắt đầu lại từ đầu.

**Lưu ý: Khi thiết bị hút ẩm ở bất kỳ chế độ độ ẩm nào, người dùng có thể cài đặt tốc độ gió và bộ hẹn giờ theo ý muốn.**



Mode

### 2. Thời gian tắt máy

Trong điều kiện đang làm việc, nhấn nút Timer (hẹn giờ) để đặt hẹn giờ 2h, 4h, 8h hoặc hủy. Nhấn lại, sẽ bắt đầu lại từ đầu.

(1) Thiết bị sẽ tự động tắt khi nước ngập đầy ngay cả khi thiết bị đang định thời gian và thời gian còn lại sẽ vẫn được ghi lại. Sau khi đổ đầy bình nước, thiết bị sẽ tiếp tục hoạt động trong những giờ còn lại.

(2) Khi ngăn chứa nước không đầy, có thể đặt chức năng hẹn giờ trong bất kỳ bộ hẹn giờ nào. Nếu thiết bị ngừng hoạt động, cần được Reset.



Timer

### 3. Cài đặt Độ ẩm

(1) Nhấn nút Humidity (độ ẩm) để hút ẩm trong điều kiện RH50%, RH60% hoặc Auto (Tự động), sau đó chỉ báo tương ứng sẽ bật. Nhấn nút một lần nữa, sẽ bắt đầu lại từ đầu.

(2) Khi độ ẩm môi trường thấp hơn độ ẩm cài đặt, thiết bị sẽ ngừng hút ẩm. Khi độ ẩm môi trường cao hơn độ ẩm cài đặt, thiết bị sẽ bắt đầu hút ẩm trở lại.

**Lưu ý: Khi thiết bị ở trạng thái hút ẩm tự động, hoạt động của thiết bị sẽ không bị ảnh hưởng bởi sự thay đổi của độ ẩm môi trường.**



Humidity

—07—

## 4. Chế độ sấy quần áo (Clothdry)

Nhấn nút Cloth Dry, thiết bị sẽ hoạt động ở chế độ mạnh, người dùng có thể đặt hẹn giờ (Timer) và độ ẩm (Humidity), nhưng không thể cài đặt chức năng hút ẩm. Nếu thiết bị không hoạt động theo bộ hẹn giờ, thiết bị sẽ tiếp tục hoạt động trong 10 giờ và dừng trong nửa giờ, sau đó thiết bị sẽ tự động khởi động lại.

• Dry



Cloth Dry

## 5. Chế độ Swing

Trong điều kiện làm việc, có thể điều khiển vị trí của quạt gió bằng nút fan setting (cài đặt quạt). Nhấn nút cài đặt quạt có thể đặt chế độ quạt gió giữa trạng thái xoay và dừng. Gió có thể xoay hoặc dừng ở bất kỳ góc nào trong phạm vi 70 độ.

• Wi-Fi

• Swing



Multi-function

## 6. Bảo vệ chống đổ (Anti-dump protection).

Có công tắc chống lật bên trong máy. Khi toàn bộ máy bị nghiêng quá một góc nhất định, máy sẽ tự động ngắt điện. Bảo vệ máy và đảm bảo an toàn cho máy.

## 7. Hoạt động với ứng dụng "Goman"

### (1) Tải và đăng kí ứng dụng

- Quét mã QR để tải ứng dụng "Goman". Bạn cũng có thể tìm kiếm "Goman" trong App Store hoặc Google Play để cài đặt ứng dụng.
- Mở ứng dụng "Goman", nhấn "Đăng ký" để đăng ký tài khoản "Goman" bằng số điện thoại hoặc E-mail của bạn. Sau đó, đăng nhập vào ứng dụng.



### (2) Thêm thiết bị ở chế độ thủ công (Đề xuất)

- Đảm bảo rằng thiết bị thông minh của bạn đã cắm với nguồn điện và điện thoại của bạn được kết nối với mạng Wi-Fi. Nếu đèn chỉ báo WiFi của thiết bị nhấp nháy có nghĩa là thiết bị thông minh đang chuyển sang chế độ cấu hình; nếu không, hãy nhấn và giữ nút Multi-function (Đa chức năng) trong hơn 7 giây, sau khi nghe thấy thiết bị thông minh "bíp", điều này có nghĩa là thiết bị sẵn sàng để cấu hình.

—08—

- Mở ứng dụng "Goman" của bạn và nhấn vào "+" ở trên cùng bên phải của ứng dụng. Chọn loại thiết bị dịch vụ, chạm vào "Tất cả thiết bị" và chuyển sang "Thêm thiết bị", sau đó tự động tìm nạp mật khẩu của mạng Wi-Fi mà điện thoại di động của bạn kết nối, Sau đó chạm vào "OK" để kết nối với thiết bị.

- Khi xuất hiện "Đã thêm thành công 1 thiết bị", điều đó có nghĩa là kết nối đã hoàn tất và thiết bị của bạn sẽ được liệt kê trong danh sách ứng dụng của bạn.

### (3) Thêm thiết bị ở chế độ AP

- Nếu thêm thiết bị ở chế độ thủ công thất bại, người dùng cũng có thể thêm thiết bị ở chế độ AP.

- Nhấn và giữ nút Multi-function trong 7 giây cho đến khi nghe tiếng "Bíp" và đèn báo bắt đầu nhấp nháy nhanh, sau đó nhấn và giữ nút Multi-function thêm 7 giây nữa cho đến khi nghe thấy tiếng "Bíp" và đèn báo bắt đầu nhấp nháy chậm, điều này có nghĩa là thiết bị sẵn sàng để kết nối ở chế độ AP.

- Nhấn vào "+" ở trên cùng bên phải của ứng dụng. Chọn Loại thiết bị. Sau đó chọn "Chế độ AP" ở trên cùng bên phải của ứng dụng. Nhấn và "Đi đến kết nối" để chuyển đến giao diện Cài đặt WLAN trong điện thoại di động của bạn và chọn mạng Wi-Fi có tên "SmartLife\_XXXX" để kết nối.

- Quay lại ứng dụng "Goman", kết nối sẽ tự động bắt đầu.

- Khi xuất hiện "Đã thêm thành công 1 thiết bị", điều đó có nghĩa là kết nối đã hoàn tất và thiết bị của bạn sẽ được liệt kê trong danh sách ứng dụng của bạn.

Giờ đây, bạn có thể điều khiển thiết bị thông minh của mình thông qua ứng dụng trên điện thoại di động của mình mọi lúc và mọi nơi (Đảm bảo rằng điện thoại di động và thiết bị thông minh của bạn đều được kết nối mạng). Bạn có thể chia sẻ thiết bị của mình với gia đình hoặc bạn bè sau khi thêm thiết bị thành công.

### (4) Q & A

Tại sao không thể thêm thiết bị?

1. Đảm bảo thiết bị được bật nguồn và ở gần điện thoại của bạn khi thêm thiết bị.
2. Đảm bảo điện thoại di động của bạn được kết nối với mạng WiFi và bộ định tuyến WiFi của bạn đang hoạt động bình thường.
3. Đảm bảo rằng thiết bị đã sẵn sàng để kết nối. Vui lòng tham khảo Hướng dẫn "Thêm thiết bị ở chế độ thủ công" hoặc "Thêm thiết bị ở chế độ AP" để biết chi tiết.

—09—



- Đảm bảo các thiết bị được kết nối chưa đạt đến số lượng tối đa của bộ định tuyến WiFi. Nếu không, vui lòng ngắt kết nối mạng của một số thiết bị.
- Đảm bảo mật khẩu của mạng Wi-Fi chính xác khi thêm thiết bị mới.
- Đảm bảo rằng bạn không sử dụng bất kỳ ký tự Trung Quốc nào để đặt tên cho mạng WiFi của mình.

#### (5) Tôi có thể điều khiển thiết bị bằng 2G/3G/4G không?

Khi thêm thiết bị lần đầu tiên, yêu cầu điện thoại và thiết bị của bạn được kết nối với cùng một mạng WiFi. Sau khi thêm thiết bị thành công, bạn có thể điều khiển thiết bị của mình từ xa bằng mạng 2G / 3G / 4G.

#### (6) Làm thế nào để chia sẻ thiết bị của tôi cho người khác?

Mở ứng dụng "Goman" của bạn, chọn thiết bị của bạn và nhấn nút ở góc phải trên cùng của giao diện màn hình. Nhấn vào "Thiết bị dùng chung" và "Thêm chia sẻ", sau đó chọn "quốc gia/ khu vực" chứa tài khoản và nhập "Số tài khoản" (Số điện thoại hoặc email) mà bạn muốn chia sẻ. (Vui lòng đảm bảo số điện thoại hoặc email đã được đăng ký).

#### (7) Làm thế nào quản lý thiết bị được người khác chia sẻ?

Mở Goman của bạn và bạn có thể điều khiển thiết bị bằng cách nhấn vào sản phẩm trong "Thiết bị dùng chung mà tôi đã nhận được" trên trang chủ.

#### (8) Làm thế nào để loại bỏ thiết bị?

Phương pháp 1:

Nhấn và giữ nút WiFi trong hơn 7 giây, bạn sẽ nghe thấy "bíp", điều đó có nghĩa là thiết bị đã được loại bỏ và đèn báo WiFi bắt đầu nhấp nháy nhanh trở lại.

Phương pháp 2:

Mở ứng dụng Goman, chọn thiết bị của bạn và nhấn nút bên góc bên phải. Chọn "Thêm", sau đó chọn "Loại bỏ thiết bị" ở dưới cùng, đèn chỉ báo WiFi sẽ bắt đầu nhấp nháy nhanh trở lại

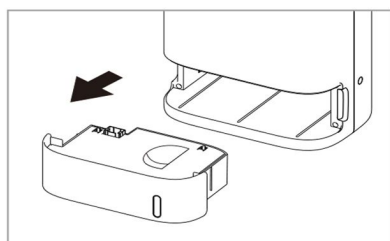
—10—

## Phương pháp đổ nước

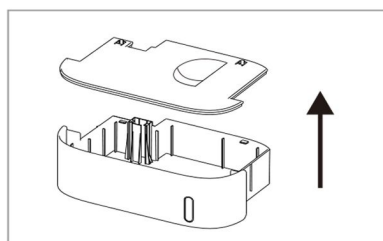
Bình chứa nước có dung tích tối đa là 2,5L với công suất làm việc 7L mỗi ngày. Khi bình chứa đầy, máy sẽ ngừng hút ẩm ngay lập tức. Chỉ báo đầy sẽ tiếp tục nhấp nháy màu cam.

### Đổ nước từ bể chứa nước

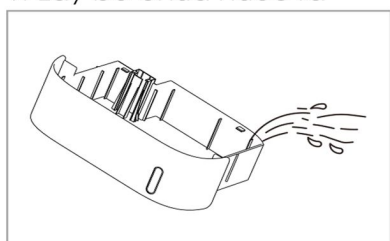
Tắt máy, lấy bể chứa nước ra và đổ nước ra ngoài.



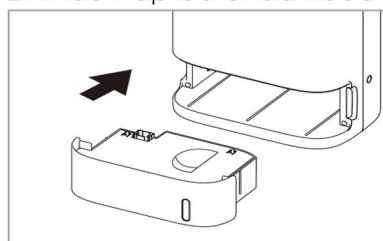
1. Lấy bể chứa nước ra



2. Tháo nắp bể chứa nước



3. Đổ nước

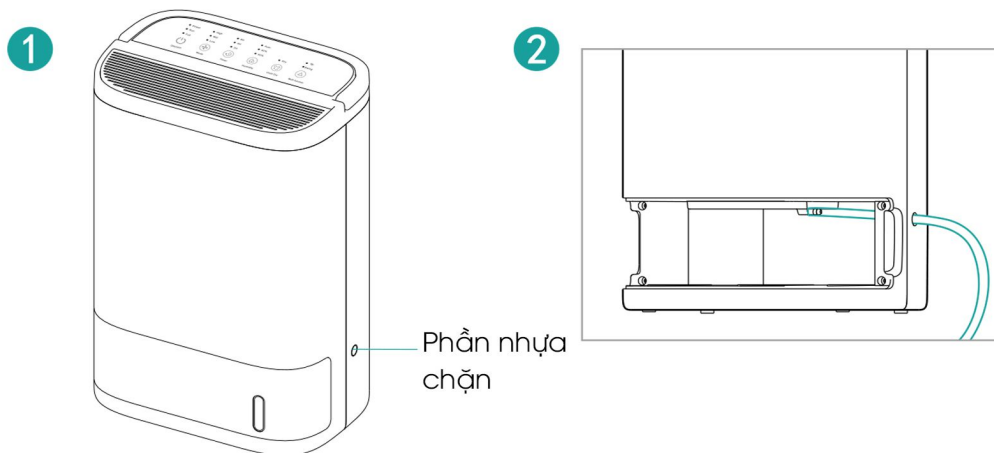


4. Đặt lại bể nước và bể nước sẽ khởi động lại

—11—

## Thoát nước liên tục

1. Tắt máy, lấy bể chứa nước ra và bỏ phần nhựa chặn lỗ thoát nước liên tục.
2. Mở rộng đường ống thoát nước từ lỗ thoát nước liên tục vào bên trong máy sau đó luồn ống thoát nước vào lỗ thoát nước từ miệng bồn chứa.
3. Sau khi đặt lại ngăn chứa nước, có thể khởi động lại để hút ẩm. Nếu bật máy mà không đặt lại ngăn chứa nước, máy sẽ ở trạng thái được bảo vệ. Trạng thái được bảo vệ: đèn báo đầy nước và đèn báo nguồn sẽ tiếp tục nhấp nháy.



—12—

## Bảo trì

### Chú ý

- Đảm bảo máy đã được tắt và rút phích cắm trước khi bảo trì.
- Không nhúng máy hút ẩm vào nước hoặc bất kỳ chất lỏng nào.
- Không sử dụng chất tẩy rửa có tính ăn mòn, hoặc chất tẩy rửa hữu cơ (như thuốc tẩy hoặc cồn) để làm sạch bất kỳ bộ phận nào của máy.

### Làm sạch

1. Chắc chắn thiết bị đã được tắt và rút phích cắm.
2. Sử dụng vải mềm với chất tẩy rửa trung tính để làm sạch bụi hoặc mảnh vụn bám trên bề mặt thiết bị và đầu vào/ đầu ra không khí.  
**Lưu ý: Vui lòng không làm rơi bất kỳ loại nước nào vào máy khi làm sạch lỗ thoát khí.**
3. Tháo bể chứa nước và mở nắp để vệ sinh bể chứa nước.
4. Nếu bộ lọc bị chặn bởi bụi, tác dụng hút ẩm sẽ bị suy yếu. Hãy làm sạch hai lần một tuần.
  - a. Lấy bộ lọc ra.
  - b. Làm sạch bộ lọc bằng máy hút bụi hoặc nước và đặt nó ở nơi thông gió để làm khô. Không đặt bộ lọc ở nhiệt độ cao hoặc dưới ánh nắng mặt trời để làm khô.
  - c. Sau khi khô, vui lòng lắp bộ lọc lại.

—13—



1. Đảm bảo máy đã được tắt nguồn và rút phích cắm.
2. Đảm bảo bể nước sạch và khô.
3. Sử dụng vải mềm với chất tẩy rửa trung tính để làm sạch bụi hoặc mảnh vụn bám trên bề mặt của đầu vào/ đầu ra không khí.
4. Sau khi máy khô hoàn toàn, bạn cho vào túi đặt ở nơi thoáng mát và thông thoáng.
5. Nếu không sử dụng trong thời gian dài, thỉnh thoảng bạn nên bật máy trong vài phút để máy có thể hoạt động tốt.

**FAQ**

Trạng thái	Lý do
Không hoạt động	<ul style="list-style-type: none"> <li>- Có được cắm vào ổ điện không? Có mất điện không?</li> <li>- Cầu chì trong nhà có bị cắt không?</li> <li>- Nước có đầy không?</li> </ul>
Hiệu suất kém (ít nước trong bể nước)	<ul style="list-style-type: none"> <li>- Bộ lọc có bị chặn không?</li> <li>- Có mở cửa không?</li> <li>- Có chướng ngại vật nào cản trở đầu vào/ ra của không khí không?</li> <li>- Có thiết bị nào thoát hơi nước trong nhà hay không?</li> <li>- Nhiệt độ trong nhà quá thấp?</li> </ul> <p>(khả năng hút ẩm sẽ bị suy yếu trong môi trường nhiệt độ và độ ẩm thấp)</p>

Thế tích không khí trở nên nhỏ hơn	<ul style="list-style-type: none"> <li>- Bộ lọc có quá bẩn đến mức cản không khí vào hay không?</li> <li>- Đầu vào/ ra của không khí của máy có bị vật gì cản trở không?</li> </ul>
Tiếng ồn lớn	<ul style="list-style-type: none"> <li>- Có vật gì bị kẹt trên quạt của cửa gió hay không?</li> <li>- Máy có bị nghiêng hay không?</li> </ul>
Rò rỉ	<ul style="list-style-type: none"> <li>- Máy có bị nghiêng hoặc đổ không?</li> <li>- Có nước trong bể nước khi đang di chuyển hay không?</li> <li>- Phao nổi trong bể chứa nước có bị rơi ra ngoài không?</li> </ul>
Vẫn hoạt động trong khi tắt máy	Thiết bị sẽ tiếp tục hoạt động trong 4 phút sau khi tắt nguồn, quá trình này là cài đặt trì hoãn để làm khí nóng thoát ra hết. Đây là hiện tượng bình thường để bảo vệ máy.
Khí nóng thoát ra kèm mùi hôi	Khí nhiệt độ giữa bộ trao đổi nhiệt và bộ trao đổi lạnh cao, tạm thời sẽ phát ra mùi, đây là hiện tượng bình thường.

**Lưu ý:**

Nếu FAQ (Câu hỏi thường gặp) ở trên không thể giải quyết vấn đề của bạn và cần bảo trì, vui lòng liên hệ với nhà cung cấp hoặc trung tâm dịch vụ sau bán hàng, không được tự mình tháo rời máy để bảo dưỡng.